

Kender du din Affalds ABC?	03
Neglelak er også farligt affald	05
Nyt genbrugscenter i Sydhavnen	06



AFFALD KBH

Lejlighed

Storskrald fra skybrud

Hvad gør du, hvis uheldet er ude, og du står med en kælder fyldt med vandskaded inventar?

Hvis du skal af med større mængder storskrald, kan du vælge at bestille en container. Du kan også bare bestille løs afhentning, som betyder, at du stiller storskraldet på jorden et aftalt sted. Husk, at dit forsikrings-selskab skal ind over, inden containeren stilles op, ellers risikerer du, at de ikke udbetaler en eventuel erstatning.

Du skal altid stille stort elektronik for sig selv, hvad enten du har bestilt en container eller løs afhentning. Elektronik bliver nemlig hentet af en særlig skraldebil og kørt til genanvendelse. Du skal lave en særskilt bestilling på afhentning af elektronik i Nem Affaldsservice på kk.dk/affald.

Genanvendeligt træ

Meget træ, som fx trækasser og brædder, kan genbruges og bliver derfor også samlet ind for sig. Så det skal du også stille adskilt fra det øvrige storskrald – men kun det genanvendelige træ (ikke imprægneret). Du behøver ikke bestille separat afhentning af træ, da de skraldemænd, der henter dit storskrald, bestiller en anden bil til dit træ.

Hvis træet har været oversvømmet, kan det være inficeret med bakterier og kan derfor ikke genanvendes, og så skal du ikke stille det for sig, men aflevere det sammen med resten af storskraldet.

PRIS FOR OPSTILLING, AFHENTNING, PARKERING OG BEHANDLING AF STORSKRALD

Container til storskrald	2.150,00 kr. inkl. moms
Forgæves kørsel	1.500,00 kr. inkl. moms

Med sommerens komme er det højsæson for skybrud, og dermed stiger risikoen for oversvømmelser i kældrene.



Du skåner skraldemændenes lunger, når du pakker støv og aske ind, inden du smider det ud.

Støv og aske i lukkede poser

Det er skønt at grille i haven, på terrassen eller i en af byens grønne åndehuller.

Uanset om du har kuglegrill eller investerer i en engangs-grill, så skal grill og aske være helt afkølet og pakket ind i en lukket pose, inden du smider det ud. På den måde undgår du, at støv og aske hvirvler op og forurener luft og lunger hos skraldemanden, når beholderen tømmes.

Derhjemme skal du smide den tæt lukkede pose ud som restaffald. I parker og på stranden skal du bruge de opstillede affaldsbeholdere. At affaldet skal være pakket godt og tæt ind, gælder selvfølgelig også for støvsugerposer, savsmuld, gulvafhøvl samt alt andet støvende affald.

Pas godt på flaskerne

De hele flasker kan bruges igen.

Her i sommervarmen rykker vi ud i de grønne områder for at hygge os med picnic på græsset eller ved kajen ud til havnen.

Hvis forplejningen indbefatter vin, så husk, at vinflasker kan skylles og fyldes igen. Ved at genbruge flaskerne sparer vi miljøet for de ressourcer, som en omsmelting kræver, hvis glasset er knust. Prøv derfor at aflevere glasset stille og roligt i glascontainerne, så endnu flere flasker afleveres hele og ikke går itu.



Kan du din Affalds ABC?

Hvordan er det nu med mobilopladeren, og må jeg aflevere et køleskab som storskrald?

Hvis du indimellem er i tvivl om, hvor du skal aflevere forskellige emner, så er der hjælp at hente.

Affaldets ABC ligger nemlig på nettet, og du kan via din smartphone, tablet eller pc slå de fleste emner op og få at vide, om de skal afleveres som fx bioaffald, plast eller træ. Hvis du spørger efter et emne, som endnu ikke er med i Affalds ABC'en, så kan du også melde det ind her.

Find Affalds ABC på kk.dk/affald

Bestik X

Vinylplade X

Porcelæn X

Blød plastemballage X

Skræller fra frugt og grønt X

Stavblender X

Tommelfingerreglen for blandede produkter

Måske har du prøvet at skulle skaffe dig af med en defekt hammer med træskaft eller en skruetrækker med plastikhåndtag?

Tommelfingerreglen for blandede produkter er, at du skal sortere det efter det materiale, der tåler mest varme. Er det fx en metalkniv med plastik- eller træskaft, skal du putte den i beholderen til metal. Bedst er det, hvis du kan skille produktet ad, så metal kommer i metalbeholderen og plast i plastbeholderen. Men det kan jo ikke altid lade sig gøre, og så kan du med fordel følge tommelfingerreglen.

Elektronik og farligt affald er undtagelser

Undtagelserne fra denne regel er fx elektronik, som altid skal i beholderen til elektronik, uanset hvilket materiale det er lavet af. Det gælder også farligt affald, der altid skal afleveres som farligt affald, uanset om emballagen er af metal, plast eller glas. Hvis du er i tvivl om, hvordan du skal aflevere et konkret stykke affald, kan du altid slå det op i Affalds ABC på kk.dk/affald.

Skal vi ikke tage dit bioaffald med?

I 2018 blev der afleveret hele 13.000 ton kartoffelskræller, kaffegrums og andet madaffald til genanvendelse. Men der er endnu mere bioaffald at hente.

Husstandene i København producerer tilsammen cirka 57.000 ton bioaffald om året. Så selv om der er grund til at glæde sig over, hvor mange københavnere der allerede sorterer deres bioaffald, så ryger der altså stadig en del madrester i den almindelige skraldespand.

Er du i tvivl?

For nogle tager det tid at tage nye vaner til sig. Det kræver lidt overskud i en travl hverdag, og beslutningen om at komme i gang bliver nemt udskudt. Samtidig lurder der måske en tvivl: Hvor meget nytter det overhovedet?

Svaret på det er meget kort: Hvis du ikke sorterer dit bioaffald, bliver det kørt til forbrænding, og næringsstofferne i affaldet går tabt for altid.

Hvis du sorterer dit bioaffald, bliver det sendt til bioforgasning. Fordelen ved at bioforgasse er, at energien i affaldet bliver til biogas, der bruges til at lave varme og el. Men oven i købet frigøres næringsstofferne i bioaffaldet og bliver til en masse, som bruges til at gøde landbrugsjord. Sådan føres vigtige næringsstoffer tilbage til jorden på en naturlig og miljøvenlig måde.

Sortér dit bioaffald, og aflever det i beholderen med det brune låg i gården – så hjælper du til, at affaldet bliver udnyttet bedst muligt.



Sådan slipper du for bananfluer

I de varme måneder får mange hjem besøg af de små, irriterende bananfluer, der flyver rundt i nærheden af frugt, grønt og andre sødlige madvarer, som de elsker.

Hvis din biospand indeholder rester af den karakter, vil de også sværme her. Men du behøver ikke finde dig i dem, for du kan nemt slippe af med dem.

1. Eddike og folie

Hæld eddike, øl eller lidt vin i et glas, og dæk det til med plastfolie. Prik huller i folien. Bananfluerne vil finde vej ned til væsken, men de kan ikke komme op igen.

2. Eddike og opvaskemiddel

Hæld lidt eddike og nogle dråber opvaskemiddel i et glas eller en skål. Bananfluerne tiltrækkes af eddiken, men overfladespændingen ændres på grund af opvaskemidlet, så fluerne drukner.

BIO

Sådan får du flere bioposer

Københavns Kommune stiller bioposer gratis til rådighed. Du kan bestille en pakke med fire ruller til levering i din postkasse på kk.dk/bioposer. Hvis I har en vicevært eller affaldsansvarlig, kan han/hun bestille en større sending til hele ejendommen.

Du kan selvfølgelig også altid hente bioposer på en af Københavns 13 genbrugsstationer, som også har ekstra køkkenkurve til den indendørs sortering. Find adressen på nærmeste genbrugsstation på kk.dk/affald.

Hver husstand producerer i gennemsnit 3,5 kilo bioaffald om ugen.



Neglelak er ^{også} farligt affald!

Farligt affald er meget mere end kemikalier, batterier og maling.

Det er også LED- og elsparepærer, kosmetik, neglelak og alle former for spraydåser. Derfor har du sikkert meget mere farligt affald, end du selv tror.

Farligt affald er alt det affald, der indeholder stoffer, som kan gøre særlig stor skade på miljøet, hvis ikke det bliver specialbehandlet. Derfor er det meget vigtigt, at du afleverer dit farlige affald til specialbehandling.

Farligt affald kan du aflevere i miljøskabet, hvis I har sådan et i ejendommen. Hvis ikke, kan det afleveres på nærmeste genbrugsstation eller til Miljøbilen, som har faste stoppesteder i hele byen. Se køreplanen på kk.dk/affald.

I de kommende år bliver det obligatorisk for alle ejendomme at have en ordning for farligt affald, enten i form af et miljøskab eller andre løsninger, så det bliver muligt for alle beboere at komme af med farligt affald tæt på boligen.

Farligt affald

Nu skal alle ejendomme have en ordning for farligt affald.

Alt for meget affald med farlige kemiske stoffer ender på forbrændingen, hvor det risikerer at gøre skade på miljøet. Derfor skruer Københavns Kommune nu op for indsatsen for at få det farlige affald indsamlet til specialbehandling. Det sker ved at gøre det obligatorisk for alle etageejendomme i København at have en ordning for farligt affald.

Hvis din ejendom ikke har en ordning for farligt affald, eller I ikke har fået tømt jeres miljøskab indenfor de seneste to år, så vil I blive kontaktet af Københavns Kommune, som vil hjælpe jer med at få en ordning for farligt affald.



Hvis ikke I har et skab til farligt affald i ejendommen, kan du enten aflevere dine farlige affaldsprodukter på genbrugsstationen eller til Miljøbilen.

EKSEMPLER PÅ FARLIGT AFFALD

GØR-DET-SELV

- Malerspand
- Olie
- Butan-propan
- Polyfilla og pletforsegler
- Terpentin
- Tændvæske
- Maling, også det på tube
- Lightergas

LYSKILDER

- Lysstofrør
- Spare- og LED-pærer

RENGØRING

- Flydende og spray
- WC-rens
- Sprit
- Eddikesyre

PLEJE

- Hårlak
- Barberskum
- Deodorant
- Neglelak
- Mascara

Hvis du ikke afleverer farligt affald i originalemballagen, så må du gerne aflevere det i et glas med tætsiddende låg. Men husk, at der skal label på, der fortæller, hvad glasset indeholder.

Nyt genbrugscenter i Sydhavnen

I april måned åbnede et slaraffenland for genbrugsnørder.

Sydhavn Genbrugscenter kan meget mere end den klassiske genbrugsstation. Det er indrettet med et væld af funktioner og aktiviteter, der alle har fokus på, hvordan man kan genbruge flere af de ting, der ellers bliver smidt ud.

Der bliver afholdt debataftræk og workshops, hvor man fx kan lære at reparere møbler, cykler, tøj m.m., og det er muligt for skoleklasser at komme og få undervisning i genbrug og affaldssortering. Senere i 2019 bliver dørene slået op til en 100 m² stor butik, hvor du kan købe brugte byggematerialer som fx badeværelsesfliser, vinduer, døre og meget mere.

Sydhavn Genbrugscenter
Bådehavnsvej 50, Kbh SV
Åbent: Hverdage kl. 10-18, weekend/helligdage kl. 10-17.

Læs mere om muligheder og arrangementer på sydhavngenbrugscenter.kk.dk eller Facebook.



Sydhavn Genbrugscenter tilbyder workshops og undervisning om genbrug og affaldssortering for både børn og voksne.

Vesterbro har fået ny nærgenbrugsstation

Beboerne på Vesterbro og i Kgs. Enghave har fået deres egen nærgenbrugsstation, Enghave Nærgenbrugsstation, hvor de ud over at aflevere genanvendeligt affald også kan være heldige at finde nyt til hjemmet, hvis de lægger vejen forbi pladsens byttecontainer. Den bemandede genbrugsstation er åben tre dage om ugen, hvor genbrugsvejledere står klar, hvis der er brug for hjælp. Nærgenbrugsstationen er i første omgang midlertidig, men den forventes at blive erstattet af en permanent løsning på et senere tidspunkt.

Hvad kan du aflevere

Farligt affald (herunder elsparepærer og batterier), metal, elektronik, storskrald, træ til genanvendelse, papir, pap, tekstiler, glas, plast, hårde hvidevarer, imprægneret træ og PVC.

Enghave Nærgenbrugsstation
Sønder Boulevard 137-139, Kbh V
Åbent: Tirsdag og torsdag kl. 12-18, lørdag kl. 10-16.

AFFALD KBH LEJLIGHED
JUNI 2019

REDAKTION: Mette Ebdrup
og Susan Vera Mortensen
ANSV. REDAKTØR:
Enhedschef Marcus Müller,
Københavns Kommune.

REDAKTIONEN: affaldsnyt@tmf.kk.dk
NEM AFFALDSSERVICE: kk.dk/affald

AFFALD OG GENBRUG
Teknik- og Miljøforvaltningen
Islands Brygge 37
2300 København S

LAYOUT: TMF Design
FOTO: Lennart Søgaard-Høyer, Troels Heien,
Thomas Henry Melbye, Københavns Kommune
/ Colourbox / Noah Buscher on Unsplash,
Johanna Dahlberg on Unsplash
TRYK: Kailow A/S
CSR-, miljø- og arbejdsmiljøcertificeret



Sorteringsguide

BIOAFFALD (ORGANISK)

Bliver til biogas, gødning og elektricitet.

Rå og tilberedte fødevarer, nødder og skaller, kaffegrums og filtre, brugt køkkenrulle, afskårne blomster m.m. *Bind altid knude på din biopose.*



PAPIR

Genanvendes i nye produkter.

Aviser, ugeblade, reklamer, kuverter/rudekuverter, bøger/telefonbøger, skrive- og tegnepapir m.m. *Clips og tape må gerne sidde på.*



PAP

Genanvendes i nye produkter.

Papemballager fra fx legetøj, tandpasta, slik, mindre papkasser fra nethandel, karton, bølgepap m.m. *Pap skal være rent og foldet sammen. Brugte pizzabakker og drikkekartoner skal altid i beholderen til restaffald.*



PLAST

Genanvendes i nye produkter.

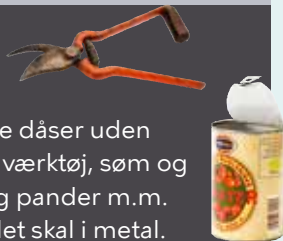
Plastemballage fra fødevarer, dunke fra drikkevarer, rengøringsmidler og shampoo, bobleplast, plastikindpakning fra afskårne blomster, slikposer m.m. *Plasten skal være fri for fødevarer og drypfri.*



METAL

Genanvendes i nye produkter.

Skyllede konservesdåser, tomme dåser uden pant, køkkengrej og foliebakker, værktøj, søm og skruer, æsker af metal, gryder og pander m.m. *Lad altid metal afgøre, om affaldet skal i metal.*



GLAS

Genanvendes hele eller smeltes om til nyt.

Vin- og spiritusflasker, glas fra fødevarer, drikkeglas og glasvaser m.m. *Glas fra fødevarer skal være tomme, men gerne med låg. Krystalglas indeholder bly og skal ikke i glasbeholderen, men afleveres på genbrugsstationen.*



RESTAFFALD

Bliver til elektricitet og varme.

Snasket pap og papir, bleer, hygiejnebind, vatpinde, flamingo, dyrestrøelse, støvsugerposer, skuresvampe, brugte tandbørster (ikke el), cigaretskod m.m. *Al restaffald skal være forsvarligt emballeret i poser.*



ELEKTRONIK

Det meste genanvendes - resten specialbehandles.

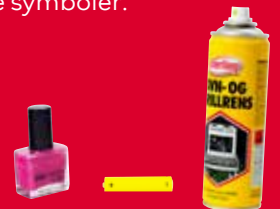
Mobiltelefoner og opladere, eltandbørster, elektronisk legetøj, strygejern, mindre køkkenmaskiner som håndmixere, blendere m.m., postkort, sko og slips med lys/musik i m.m. *Elektronikaffald er alt med batteri eller ledning på.*



FARLIGT AFFALD

Bliver behandlet under kontrollerede forhold.

Kemikalier og gift, lavenergipærer, lysstofrør, maling, batterier, akkumulatorer, spraydåser m.m. samt tom emballage med nedenstående symboler.



STORSKRALD/TRÆ

Træ og metal bliver genanvendt, mens resten bliver til varme.

Møbler, madrasser, gulvtæpper, vinduesglas, byggeaffald fra 'gør-det-selv-arbejde'* m.m. Træ som fx møbler skal stilles for sig. **Jord, sten og grus samt sanitetsudstyr, tagplader, mursten, tagsten, beton m.m skal på genbrugsstationen.*



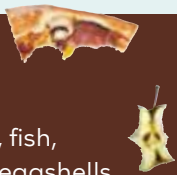
Du kan finde mere information om affaldssortering på kk.dk/affald

Sort your waste

BIO WASTE (ORGANIC)

Converted into biogas and fertilizer.

Food waste raw as well as cooked, meat, fish, bones, fruits and vegetables, eggs and eggshells, nuts, rice, breakfast products, coffee grounds and filters, used kitchen papertowels, cut flowers. *Use only biodegradable wastebags and always tie a knot on.*



PAPER

Recycled in new products.

Newsprint and magazines, advertising materials, envelopes, also window envelopes, books, including phone books, writing and drawing paper. *No need to remove clips or tape.*



CARDBOARD

Recycled in new products.

Cardboard boxes without styrofoam, corrugated board, carton, packaging for toys, toothpaste etc. *Cardboard and carton must be clean and folded flat before drop-off.*



PLASTIC

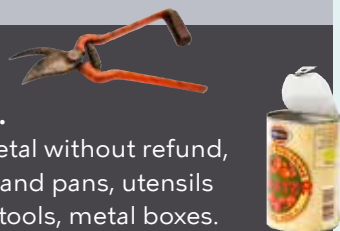
Bottles without refund, bottles used for beverages and shampoo, trays from fruit, ice cream etc., cd covers, plastic bags, plastic wrap. *Containers must be empty and rinsed.*



METAL

Recycled in new products.

Beverage containers of metal without refund, rinsed tins and cans, pots and pans, utensils and foil, nails and screws, tools, metal boxes.



GLASS AND JARS

Are refilled or turned into new jars.

Wine and liquor bottles, food jars etc. Food jars must be empty and can be with lid.



RESIDUAL WASTE

Converted into electricity and district heating.

Milk and juice cartons, pizza boxes and other greasy cardboard and paper, diapers, hygiene waste, styrofoam, animal litter, vacuum bags. *All residual waste must be properly placed in closed bags.*



ELECTRONIC WASTE

Small household devices are recycled in new products.

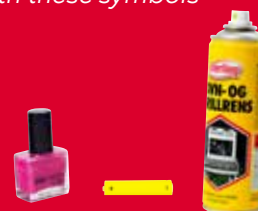
Anything with batteries or wire. Phones and chargers, electric tooth brushes, electric toys, irons, small kitchen utensils such as hand mixers, blenders etc., postcards, shoes and ties with light or music.



HAZARDOUS WASTE

For treatment under controlled conditions.

Chemicals and poisons, low-energy bulbs, fluorescent tubes, paints, batteries, any type and size, accumulators, spray cans. *Products and empty containers marked with these symbols are hazardous wastes.*



BULKY WASTE/WOOD

Most items are turned into electricity and heat.

Furniture, mattresses, carpets, metal, window glass, building waste from 'do-it-yourself' work*. Wood - e.g furniture and pallets - must be placed separately. *) *No broken bricks, tiles, concrete and similar, sanitary equipment, roofing slates, soil/stone/gravel - to be taken to recycling centre.*



For more information on how to sort your waste please visit kk.dk/affald.